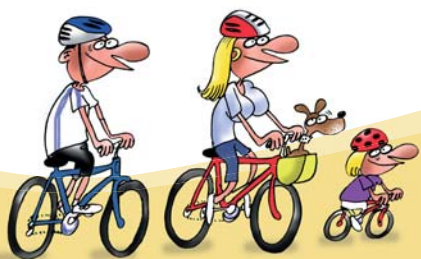
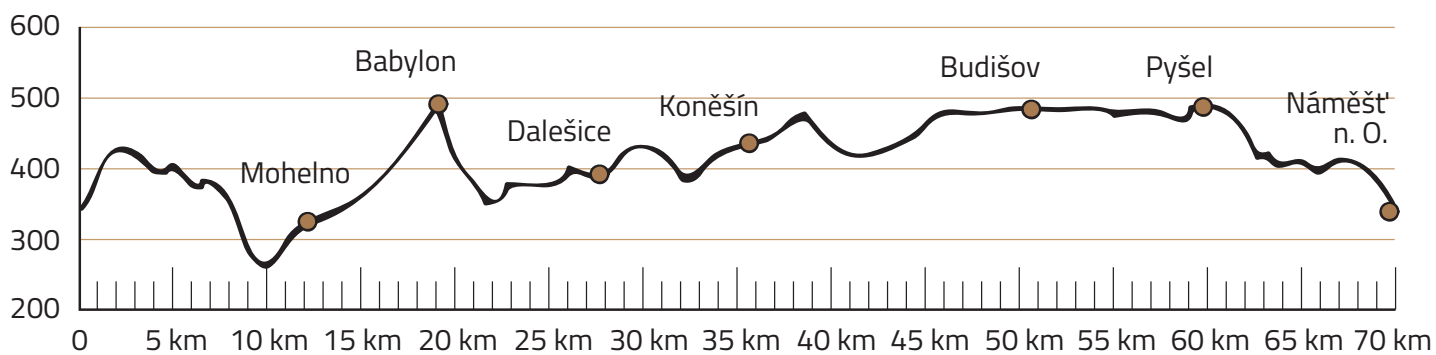


70 km
III.

Z NÁMĚŠTĚ NAD OSLAVOU PŘES MOHELNO





Z NÁMĚŠTĚ NAD OSLAVOU PŘES MOHELNO



Lod' Horácko



Cyklisté na trase



Zámek v Náměšti nad Oslavou

POPIS TRASY

Od kostela sv. Jana Křtitele v Náměšti nad Oslavou (na náměstí) přejedete kamenný most a za řekou odbočíte doprava po Mlynářské stezce č. 5106, pojedete lesní cestou do kopce a po poli, přes obec Březník stále po silnici do městyse Mohelno. Zde je možnost občerstvení v restauraci U Staňků. Následně pojedete 1 km dále k Mohelenské hadcové stepi a odbočíte doprava po Energetické cyklotrase směr Přečerpávací vodní elektrárna Dalešice na rozhlednu Babylon č. 5108. Za rozhlednou pokračujete do obce Kramolín, zde odbočíte doleva po trase č. 5107 směr město Hrotovice. Pozor, neodbočujte z hlavní silnice doleva dolů k infocentru vodní elektrárny Dalešice, ale jeďte rovnou přes hráz přehrady směr Dalešice – pivovar.

Za hrází po hlavní silnici ještě cca 500m a pak odbočíte doprava lesem do Dalešic stále po trase č. 5107. U pivovaru je možnost občerstvení. Od pivovaru pokračujete po silnici směrem na obce Stropěšín a Náměšť nad Oslavou. Za Stropěšínem přejedete most přes přehradu a cca 1 km za ním odbočíte na obec Kozlany a Koněšín po trase č. 5207. Z Koněšína (možnost občerstvení) pojedete po trase č. 5209 přes obec Studenec směr Pozďatín, napojíte se na trasu č. 5106 a přes obec Pozďatín a vlakové nádraží Kojatín dojedete až k hlavní silnici. Zde odbočíte doprava trasa č. 5206 do městyse Budišov k restauraci Sport – možnost občerstvení.

Pokračujete z Budišova zpět až k vlakovému přejezdu, zde odbočíte doleva kolem rybníka Pyšeláku přes obec Pyšel, kde se napojíte na trasu č. 5208A směr obec Častotice. Zde pojedete na konci obce doleva na trasu č. 5209 a dál kolem rybníka Dubovec a lesíkem na křižovatku polních cest, kde odbočíte doleva k rozhledně v Ocmanicích. Od ní se kousek vrátíte na polní cestu a pak dále po silnici do Náměště zpět ke kostelu, kde trasa začínala.



ZAJÍMAVÁ MÍSTA NA TRASE

Náměšť nad Oslavou

Renesanční zámek Náměšť nad Oslavou původně ze 13. stol., později přestavěn, prohlídka tel.: 568 620 319. Barokní most z roku 1737 s 20 sochami, farní kostel sv. Jana Křtitele z roku 1639 na místě staršího gotického, kaple sv. Anny, renesanční radnice, hrobka Haugwitzů. Informační centru tel.: 568 620 493.

Březník

Připomíná se r. 1237. Do r. 1560 šlechtický dvorec. Původní románský kostel Nanebevzetí P. Marie ze 13. stol., r. 1328 goticky přestavěn a rozšířen.

Mohelno

Obec pojmenována po prehistorické neolitické mohyle odkryté na návrší. Jako městečko se připomíná ve 2. pol. 14. stol. V polovině 12. stol. postaven hrad, sídlo královského purkrabího, do r. 1349 župních úřadů; zbořen za husitských válek. Pod řadou domů rozvětvené sklepy z 15. století. Původní románský kostel Všech Svatých přestavěn goticky r. 1512; mohutná zděná zvonice. Renesanční fara s branou. Renesanční radnice z r. 1546, upravována v 18. a 19. století.

Mohelenská hadcová step

Národní přírodní rezervace (48,1 ha, vyhl. v r. 1933) – skalní amfiteátr na levém břehu meandru řeky Jihlavy. Skalní a drnová step hostí mnoho vzácných a ohrožených druhů rostlin a živočichů, vázaných na specifické životní podmínky a chemické složení hadcové horniny (serpentinou).

Kramolín

Vyhlídková kamenná rozhledna Babylon na Zeleném kopci (491 m), kterou nechal r. 1831 postavit hrabě j. Vilém Haugwitz. Patří k nejstarším v ČR. Otevřeno: květen – září, průvodce tel.: 568 645 317. Informační centrum přečerpávací vodní elektrárny s prohlídkou provozu, kontakt na IC a objednávky exkurzí: 561 105 519. Hlavní přístaviště osobní lodní dopravy na přehradě. Jízdní řady lodě a další info na tel.: 739 085 858.

Dalešice

Muzeum rakousko-uherského pivovarnictví, známý pivovar z filmu Postřižiny – tel.: 568 860 942. Románsko-gotický kostel sv. Petra a Pavla z 1. pol. 14. stol. s gotickými freskami, na návrší městyse stojí původně rodinná hrobka s křížovým půdorysem, empírově upravená na počátku 18. století. Klášter kajčinců sv. M. Magdalény z počátku 14. století. Byl za husiných válek vypálen a po r. 1560 zanikl. V 1. pol. 18. století přestavěn na barokní zámek se zajímavými štukovými interiéry. Nachází se v blízkosti kostela. Čalovice – zřícenina středověkého hradu v blízkosti přehrady.

Stropěšín

Raritou je venkovský dům č. p. 17 ve Stropěšíně, jehož došková střecha je jedinou ukázkou použití tradiční pokrývky ze slámy v kraji Vysočina. Objekt pochází z počátku 19. století a do dnešní doby si naprosto mimořádně zachoval svoji autentickou podobu drobné venkovské usedlosti.

Koněšín

Barokní kostel sv. Bartoloměje z let 1663-79 postaven na starších základech. Skála Halířka nad přehradou – nachází se zde pietní trampské místo s kamennou mohylou, křížem a především destičkami zemřelých kamarádů. Keramické dílny, přístaviště lodní dopravy na Dalešické přehradě, chatová osada, bývalý vojenský areál Radarka – dnes slouží k rekreaci, Turistická ubytovna a Autocemp Borovinka.

Budišov

Renesanční zámek, původně vodní tvrz ze 13. století. V zámku je expozice přírodovědných sbírek Moravského muzea v Brně. Prohlídka tel.: 568 875 198. Zříceniny větrného mlýnu holandského typu Věterák z 19. století, dnes slouží jako rekreační objekt. Kostel Nanebevzetí Panny Marie a sv. Gotharda z 12. století, přestavován goticky, barokně i renesančně s otočnou korouhví. V Budišově se setkáte se sochami od Lorenza Mattiellioho – sochy andělů u hřbitova a sochy sfing v zámeckém parku z počátku 18. století.

Pyšel

Barokní kostel sv. Barbory z roku 1788, Barokní fara z r. 1788, gotická tvrz z konce 14. stol. (čp.46). Na návrší obce kaple P. Marie Na stráži s jeskyní Panny Marie – bývalé poutní místo.

Ocmalice

Jihozápadně od obce rozhledna postavená v roce 2004.